

# Expérimentation d'une journée de dépistage pour des personnes en rupture de dépistage organisé du cancer du sein dans un centre d'imagerie médical de l'Essonne D09

Agnès Bernoux (1), Philippe Perez(1), Christian Chapot (2), Juliette Sussan (3), Dominique Lamarque(1)

**DÉPISTAGE  
DESCANCERS**  
Centre de coordination  
Île-de-France

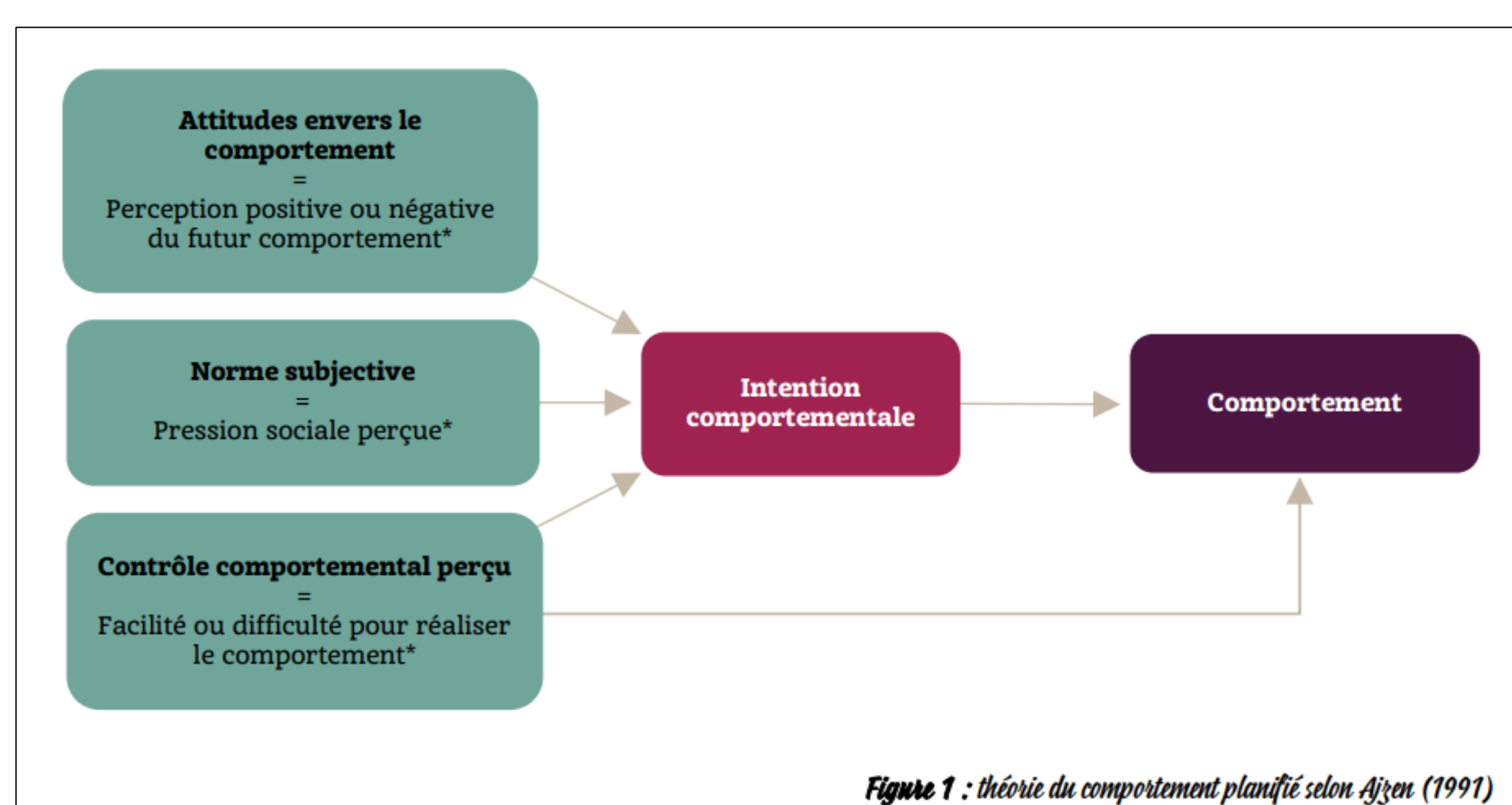
(1) : Centre de dépistage des cancers d'Ile de France –Paris (CRCDC-IDF)

(2) Centre d'imagerie médical, Brunoy

(3) CPTS Val d'Yerres-Epinay -sous-Sénart



**Contexte** : la participation aux programmes de dépistage organisé des cancers du sein (**DOCS**) est insuffisante en France, et plus particulièrement en Ile de France. Il existe plusieurs catégories de freins au dépistage d'ordre socioéconomique, psycho-cognitif ou logistique qui touchent plus particulièrement les femmes en situation socio-économique défavorable et/ou isolées culturellement ou géographiquement : coût, autres priorités ou urgences socio-sanitaires rencontrées face à la prévention, faible littératie en santé, faible soutien social, méconnaissance du dépistage et du système de santé, difficulté d'accès à un professionnel de santé, manque de temps, peur de la maladie et de l'examen de dépistage, représentations spécifiques liées au corps et à la santé (1). L'information à elle seule ne suffit pas à changer les comportements, mais, il faut la conjugaison de ces trois éléments : les capacités (de compréhension, de faire), la motivation et l'opportunité de faire(2), C'est pourquoi un accompagnement jusqu'à l'acte de dépistage semble pertinent pour les personnes en retrait de ces pratiques de prévention. C'est dans ce contexte que nous avons expérimenté la réalisation d'une journée de dépistage dans le Centre d'Imagerie Médicale (**CIM**) de Brunoy, en Essonne, en ciblant les femmes de Brunoy et d'Epinay sous Sénart, en rupture de dépistage (femmes âgées de 51 à 74 ans, éligibles au DOCS et n'ayant jamais fait de DOCS ou dont le dernier DOCS remonte à plus de 3 ans)

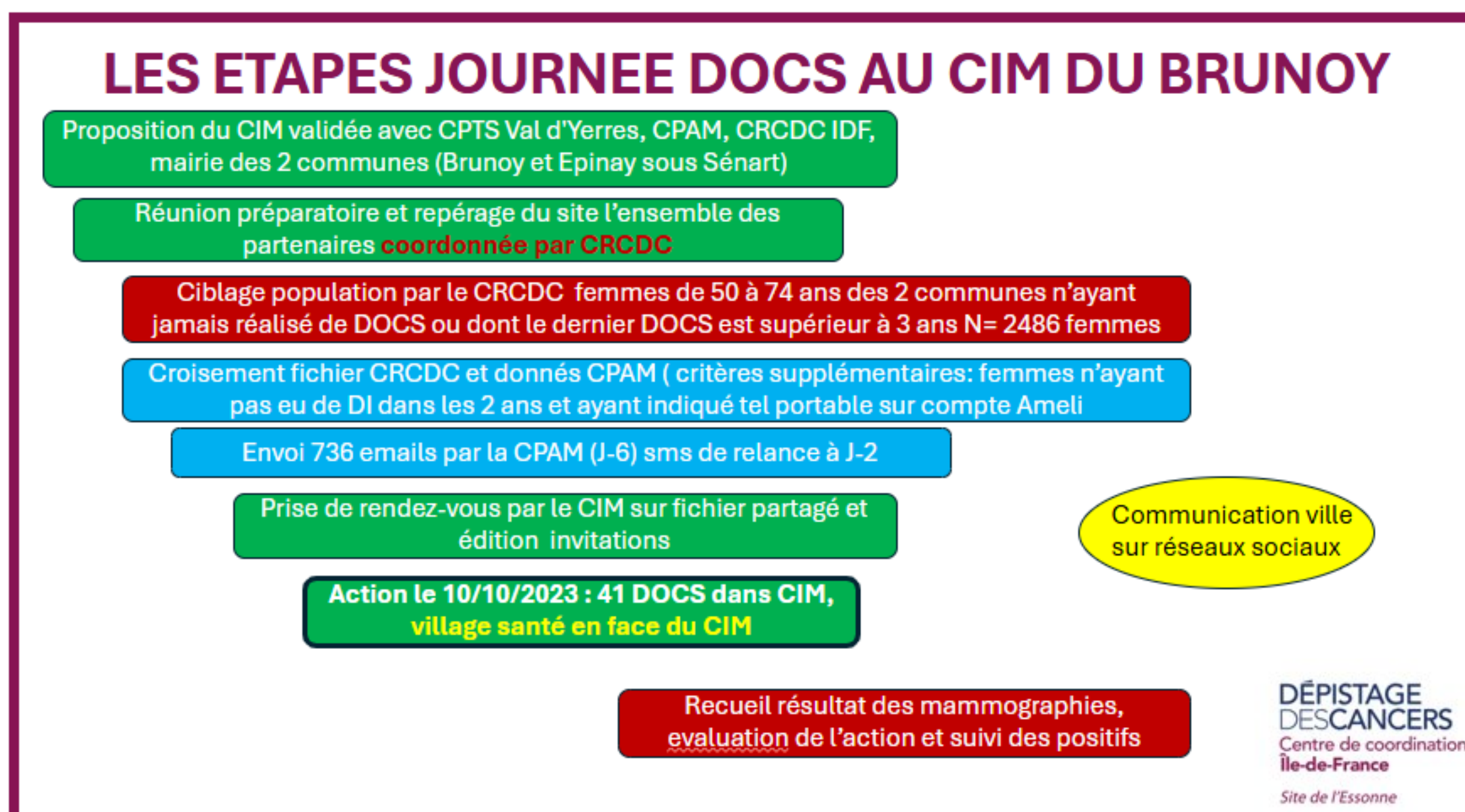


## Méthodes

Un ciblage a été effectué par le CRCDC-IDF site Essonne sur les femmes résidant dans ces 2 communes, âgées de 50 à 74 ans révolu, n'ayant pas d'antécédent personnel de cancer du sein, n'ayant jamais réalisé de dépistage du cancer du sein ou dont le dernier dépistage organisé remontait à plus de 3 ans et affiliées au régime général. Ce fichier a été transmis via la plateforme Pétra à la CPAM de l'Essonne qui a exclu les femmes ayant réalisé un dépistage individuel dans les 24 derniers mois. La CPAM a adressé un mail (6 jours avant l'action) puis un sms (2 jours avant l'action) aux femmes ciblées. Les femmes étaient invitées à prendre rendez-vous en contactant un numéro dédié (secrétariat du CIM). Un fichier partagé entre la CPTS Val d'Yerres, (Communauté de Professionnels de Santé du Territoire), le CRCDC-IDF, la CPAM et le secrétariat du CIM permettait de suivre la prise de rendez-vous. Le jour du dépistage, le 10 octobre 2023, en face du centre de radiologie, un village santé permettait d'accueillir les femmes, de les accompagner jusqu'au lieu d'examen, puis de faire le point sur les 2 autres dépistages organisés en vérifiant leur éligibilité. Si besoin, un kit de dépistage du cancer colo rectal leur était remis, après avoir expliqué l'intérêt de ce test et comment le réaliser. Un médecin de la CPTS programmait des rendez-vous pour les femmes éligibles en rupture de dépistage du cancer du col de l'utérus(DOCCU). Une évaluation de l'action (nombre de personnes dépistées, résultat des tests et suivi des tests positifs) a été effectuée en aval de l'action.

**Résultats** : Le premier ciblage réalisé par le CRCDC a retenu 751 femmes d'Epinay sous Sénart et 1735 femmes de Brunoy. Après le deuxième filtre, 763 mails ont été envoyés. Le CIM avait prévu initialement 35 créneaux et les a augmentés à 41 suite à la prise de rendez-vous. Une liste d'attente a été constituée et 19 femmes ont pu bénéficier d'un DO dans les 10 jours suivant l'action. Trente-quatre kits DOCCR ont été remis et 12 RDV pour le DOCCU ont été pris et honorés par la CPTS Val d'Yerres. Le village santé permettait en outre aux participantes mais également aux autres visiteurs de bénéficier d'informations sur l'accès aux droits et sur les autres campagnes de prévention (CPAM), sur les services de santé de proximité (CPTS). Parmi les 60 DOCS, deux étaient positifs : un classée ACR5 (la biopsie a détecté une lésion bénigne) et un ACR3.

**Conclusion** : cette action ciblée a permis à 60 femmes en rupture de dépistage de bénéficier d'une mammographie de dépistage dans des conditions optimales et, pour certaines, d'entrer également dans les deux autres dépistages. Les retours des patientes ont été extrêmement positifs. Cela a également été le cas pour L'équipe du CIM (secrétaires, manipulateurs, radiologues), tous enthousiastes de participer à une action de santé publique. La communication par la mairie en amont et en aval de l'action a permis de renforcer la visibilité de ces dépistages pour l'ensemble des administrés. Cette action a permis de lever un certain nombre de freins. Facilement reproductible, elle a déjà été reproduite dans d'autres CIM du département et d'autres départements d'Ile de France.



## References :

- Auffrey.B ; Belet. P,Bizoux. A ; (2006), Chapitre 2 Dépistage des cancers : comment atteindre certaines populations difficiles à toucher ? ENSP : Module interprofessionnel de Santé Publique., 13-17.
- Michie, S., van Stralen, M. et West, R. (2011). The behaviour change wheel: a new method for characterizing and designing behaviour change interventions. *Implementation Science*, 6: 42. <https://doi.org/10.1186/1748-5908-6-42>.